

Panasonic

Servisní průvodce SYSTÉM ÚDRŽBY ELEKTRICKÝCH KOL

**Středová pohonná
jednotka
Pro prodejce**



Before use, please read this Service guide carefully.
© Panasonic Cycle Technology Co., Ltd. 2014

Obsah

Před zahájením provozu.....	3
Varování.....	3
Bezpečnostní opatření při použití.....	3
Ochranné známky a licence.....	3
Přehled	4
Úvod	4
Kompatibilní modely.....	4
Provozní prostředí.....	4
Schéma zapojení.....	4
Instalace	5
Provoz.....	7
Průběh operací.....	7
Způsob připojení.....	8
Způsob spouštění.....	10
Popis hlavní obrazovky.....	12
Diagnostika pohonné jednotky.....	13
Vymazání chyb.....	14
Ukládání výsledků diagnostiky	15
Smazání výsledků diagnostiky	15
Čtení výsledků diagnostiky	15
Tisk výsledků diagnostiky	16
Spuštění poštovního serveru.....	17
Aktualizace softwaru elektrokol	17
Aktualizace systému údržby	18
Aktualizace připojení elektrokola	18
Nastavení.....	19
Průběh operací	19
Spuštění okna nastavení	19
Nastavení adresáře pro ukládání výsledků diagnostiky.....	20
Nastavení tisku	21
Síťová nastavení.....	21
Jazyková nastavení	21

Konzole	22
Průběh operací	22
Okno konzole	22
Okno nastavení	24
Okno kontroly provozu	25
Motor a řídicí jednotka	26
Průběh operací	26
Baterie	29
Průběh operací.....	29
Okno baterie	29
Přehled informací o zařízení	30
Ostatní	30
Zobrazení informací o verzi.....	30
Jak ukončit aplikaci.....	30
Seznam výsledků diagnostiky.....	31
Seznam výsledků diagnostiky konzole	31
[Řízení motorové jednotky] seznam výsledků diagnostiky..	33
[Baterie] seznam výsledků diagnostiky.....	36

Před zahájením provozu

Varování

Ověřovací klíč USB uchovávejte mimo dosah malých dětí.

Náhodné spolknutí může způsobit zranění.

- V případě požití vyhledejte ihned lékaře.

Bezpečnostní opatření při použití

Možnost poruchy při provozu může nastat:

- Pokud je k jednomu počítači připojeno více kabelů Micro USB
- Pokud s ověřovacím klíčem USB nebo kabelem Micro USB manipulujete mokřýma rukama
- Pokud je použit jiný kabel než vyhrazený kabel Micro USB
- Pokud je použit poškozený ověřovací klíč USB nebo kabel Micro USB

Ochranné známky a licence

- Microsoft, Windows a Windows Vista jsou buď registrované ochranné známky nebo ochranné známky společnosti Microsoft Corporation ve Spojených státech amerických a/nebo dalších zemích.
- Snímky obrazovky produktu Microsoft přetištěny se svolením společnosti Microsoft Corporation.
- Intel® je ochranná známka společnosti Intel Corporation v USA a dalších zemích.
- Ostatní názvy, názvy společností a názvy produktů uvedené v těchto pokynech jsou ochranné známky nebo registrované ochranné známky příslušných společností.
- Neoprávněná reprodukce tohoto softwaru je zakázána.

Přehled

Úvod

Aplikace SYSTÉM ÚDRŽBY ELEKTRICKÝCH KOL je provozována na PC připojeném k elektrokolům za účelem diagnostiky pohonné jednotky, aktualizace firmwaru a provádění dalších operací. Tuto aplikaci lze použít připojením PC ke konzoli na elektrokolech pomocí kabelu Micro USB (zástrčka typu B - standardní zástrčka A) (součást dodávky) a připojením ověřovacího klíče USB (součást dodávky) k počítači.

- Stránky, na které se odkazuje, jsou zobrazeny jako (→00).

Kompatibilní modely

Centrální řídicí jednotka (s typem portu USB)

Řídicí jednotka předního rozbočovače (s typem portu USB)

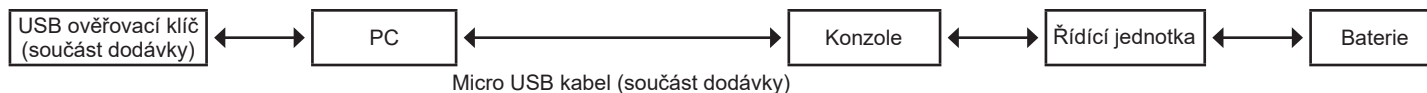
Provozní prostředí

(aktuální k červenci 2014)

CPU	Alespoň Intel® Core™2 Duo nebo vyšší
OS	Microsoft® Windows Vista® SP2 (32/64 bit) Microsoft® Windows® 7 SP1 (32/64 bit) Microsoft® Windows® 8 (32/64bit)
RAM	OS 32 bit: 1 GB a více, OS 64 bit: 2 GB a více
Rozhraní	IBM® PC/AT s porty USB2.0
HDD	Alespoň 10 GB volného místa
Displej	Barevný: 32 bit Rozlišení: XGA (1024 x 768) nebo vyšší Multi-monitor: Podporován je pouze prim. monitor
Uživatel	Je vyžadováno oprávnění správce
Název	SYSTÉM ÚDRŽBY ELEKTRICKÝCH KOL
Ověřovací klíč	Vyhrazený ověřovací klíč USB (součástí dodávky)
Propojovací Kabel	Vyhrazený kabel Micro USB (zástrčka typu B - standardní zástrčka A) (součást dodávky)

- I když jsou splněny systémové požadavky uvedené v tomto návodu k obsluze, některé počítače nelze použít.
- Funkčnost nelze zaručit v operačním systému, se kterým aplikace není kompatibilní.
- Provoz na upgradovaném OS není zaručen.
- Nelze zaručit provoz na počítači, který si zákazník sestavil sám.

Schéma zapojení



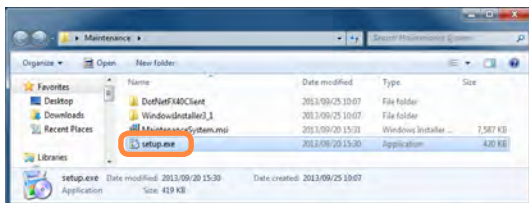
Instalace

1 Vložte CD-ROM (součást dodávky) do jednotky počítače a otevřete Průzkumník.

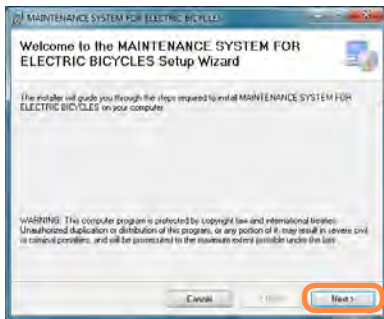
2 Klikněte na [Maintenance].

3 Dvakrát klikněte na [setup.exe].

- V některých operačních systémech „Řízení uživatelských účtů“ se někdy zobrazí obrazovka. Pokud se zobrazí, vyberte [Ano].

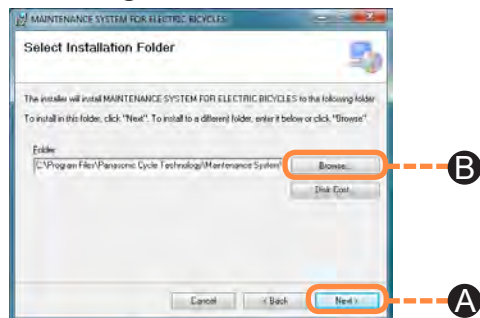


4 Klikněte na [Next].

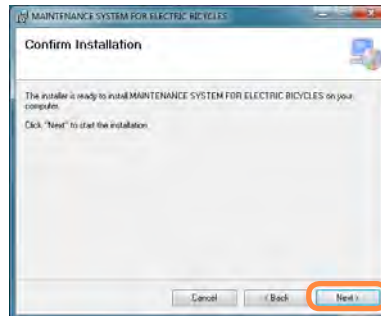


5 Klikněte na [Next] (A).

- Chcete-li změnit instalační adresář, klepněte na [Browse] (B) a vyberte adresář.



6 Klikněte na [Next].

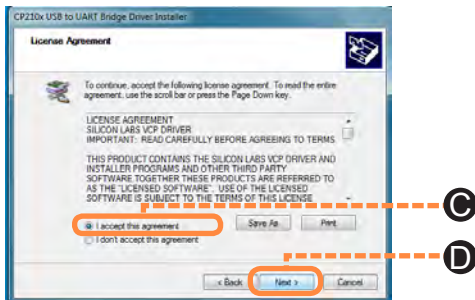


7 Klikněte na [Next].



8 Při akceptaci licenční smlouvy

poprvé vyberte [I accept this agreement-souhlas] (C) a klikněte na [Next] (D).



9 Klikněte na [Finish].



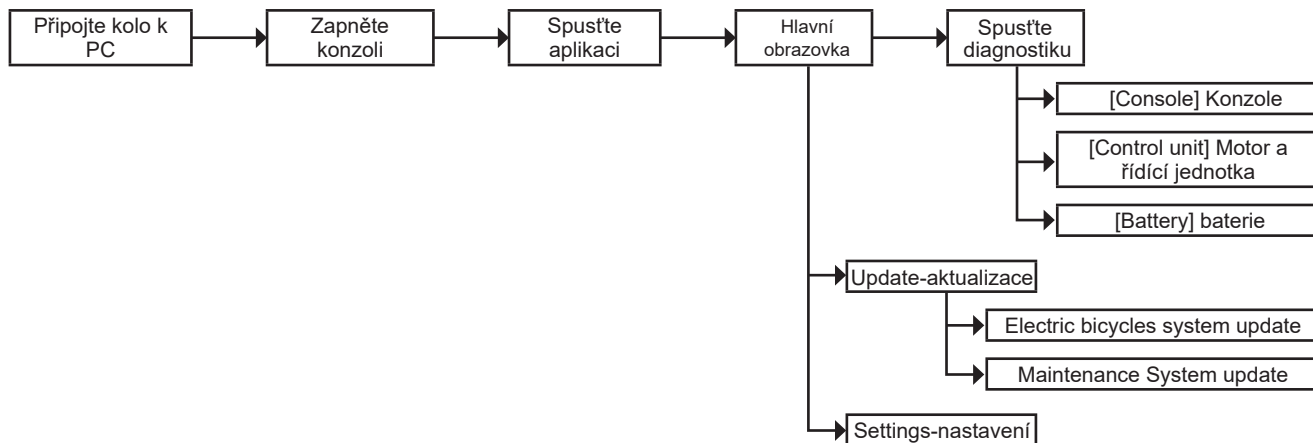
10 Tím je instalace dokončena. Když se zobrazí následující okno, klikněte na [Close].



Provoz

Průběh operací

Diagram - Průběh operací



Tipy

- Okna konzoly, řídicí jednotky (jednotka motoru) a baterie se zobrazí po spuštění diagnostiky.
- Aktualizace systému údržby se spouští automaticky při spuštění aplikace.

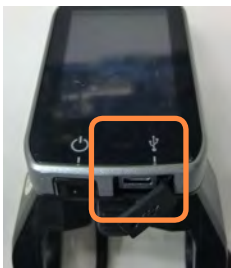
Způsob připojení

■ Způsob připojení LCD středového typu

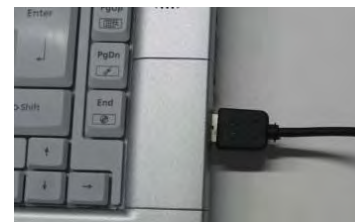
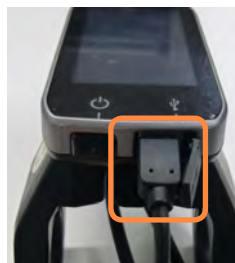
1 Jednotka displeje musí být řádně umístěna do kolébky.



2 Otevřete gumovou krytku na spodní straně jednotky displeje.



3 Připojte PC k displeji pomocí Micro USB kabelu (součást dodávky) a stiskněte tlačítko napájení na displeji.



Důležité

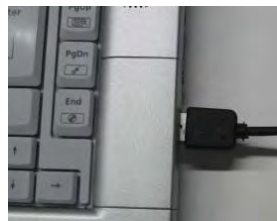
Po ukončení aplikace vždy zavřete krytku ověřovacího klíče USB a gumovou krytku zobrazovací jednotky.

Způsob připojení LCD bočního typu

- 1 Otevřete gumovou krytku na pravé straně konzole.



- 2 Připojte počítač ke konzoli pomocí kabelu Micro USB (součást dodávky) a stiskněte tlačítko napájení.



Důležité

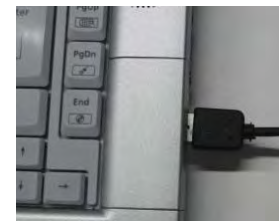
Po ukončení aplikace vždy zavřete krytku ověřovacího klíče USB a gumovou krytku zobrazovací jednotky..

Způsob připojení LED konzole bočního typu

- 1 Otevřete gumovou krytku na pravé straně konzole.



- 2 Připojte počítač ke konzoli pomocí kabelu Micro USB (součást dodávky) a stiskněte tlačítko napájení.

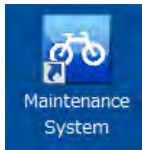


Důležité

Po ukončení aplikace vždy zavřete krytku ověřovacího klíče USB a gumovou krytku zobrazovací jednotky.

Způsob spouštění

- 1 Dvakrát klikněte na [Maintenance System] ikonu na ploše.



Tipy

- Před spuštěním aplikace zkontrolujte spojení mezi PC a konzolí.

- 2 Připojte ověřovací klíč USB (je součástí dodávky) a klikněte na [OK].



Zobrazení v případě chybného ověření.



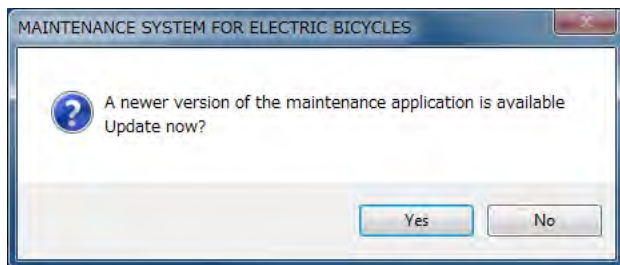
Tipy

- Pokud není ověřovací klíč USB rozpoznán, znovu připojte USB, chvíli počkejte a poté restartujte.

■ Pokud se zobrazí toto okno

Klikněte na [Ano] a provedte aktualizace.

Způsob aktualizace naleznete v části „Aktualizace systému údržby (→18)”.

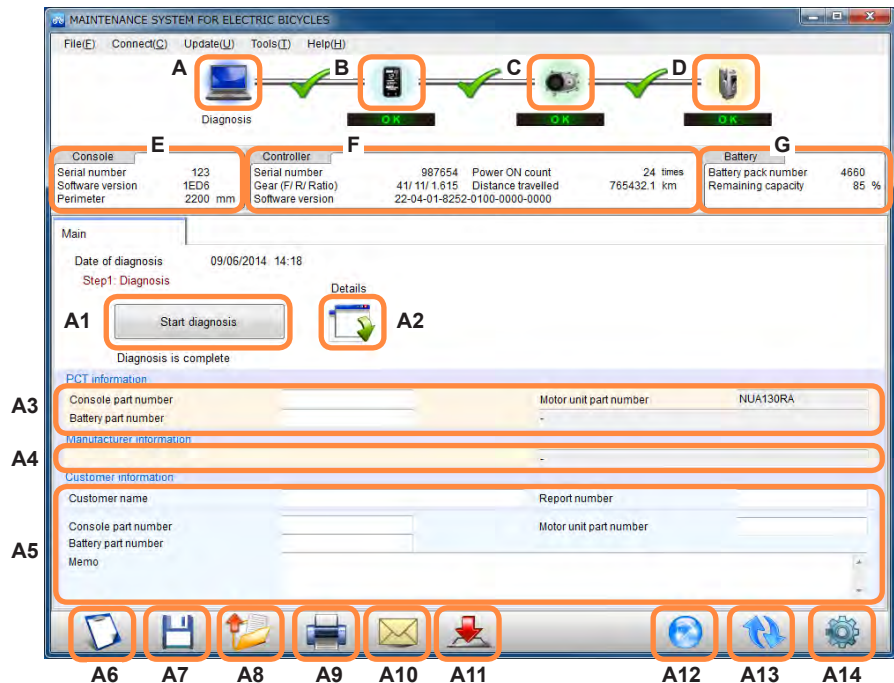


Tipy

- Chcete-li vypnout funkci automatického potvrzování aktualizace při spuštění aplikace, viz „Potvrzení při spuštění aktualizace (→21)”.

Popis hlavní obrazovky

Na této obrazovce lze uložit rozhodnutí o kompenzaci i diagnostiku poruchy a přečíst si je po diagnostikování problému.



- A Ikona [Hlavní obrazovka] (→12)
- B Ikona [Konzole] (→22)
- C Ikona [Motor a řídicí jednotka] (→27)
- D Ikona [Baterie] (→29)
- E Informace o zařízení [Konzole]
- F Informace o zařízení [Řídicí jednotka pohonu]
- G Informace o zařízení [Baterie]
- A1 Tlačítko [Start diagnostiky] (→13)
- A2 Tlačítko [Opětovné zobrazení výsledků]
- A3 Informace o výrobci
- A4 Informace výrobce (nezobrazeno pro model 2013)
- A5 Pole pro zadání informací o zákazníkovi
- A6 Tlačítko [Vymazat] (→15)
- A7 Tlačítko [Uložit výsledky diagnostiky] (→15)
- A8 Tlačítko [Číst diagnostické výsledky] (→15)
- A9 Tlačítko [Tisk] (→16)
- A10 Tlačítko [Pošta] (→17)
- A11 Tlačítko aktualizace jízdního kola (→17)
- A12 Tlačítko aktualizace aplikace (→18)
- A13 Tlačítko [Aktualizace] (→18)
- A14 Tlačítko [Nastavení] (→19)


Tipy

- Číslo ikon jsou použita i v následujících popisech.

Diagnostika pohonné jednotky

Diagnostikujte závadu na pohonné jednotce.

Klikněte na tlačítko [Spustit diagnostiku](A1).

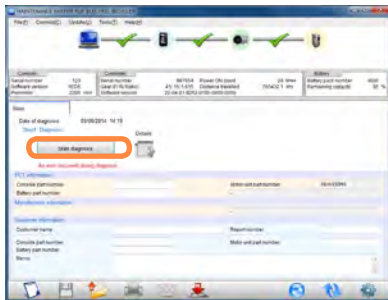
- Diagnostiku lze také provést výběrem [Nástroje] → [Diagnostika] v nabídce.
- Výsledky diagnostiky selhání lze znovu zkontrolovat kliknutím na  (A2).

■ Výsledek diagnostiky

- Pokud je výsledek diagnostiky normální, zobrazí se [OK].
- Pokud testování skončí chybně, zobrazí se [ERROR-CHYBA], [CHECK-KONTROLA] nebo [WARNING-VAROVÁNÍ]. Podrobnosti naleznete v části „Seznam výsledků diagnostiky (→31)“.

Pokud je napájení vypnuto před stisknutím tlačítka "spustit diagnostiku" nebo je odpojen kabel Micro USB, zobrazí se text [An error occurred during diagnosis-Došlo k chybě během diagnózy].

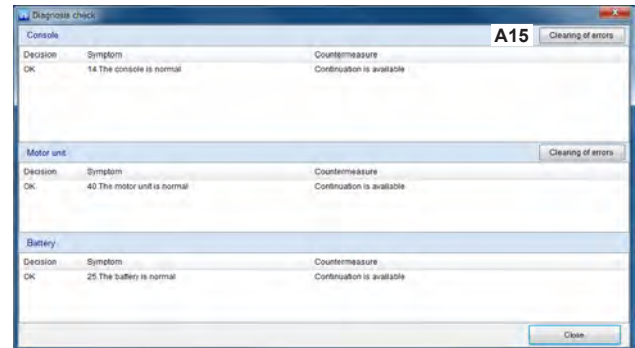
Pokud k tomu dojde, zkontrolujte připojení kabelu Micro USB nebo napájení konzoly a proveďte „Aktualizace připojení k elektrokola (→18)“.



Vymazání chyb

Pokud se ve výsledcích diagnostiky zobrazí ERROR (CHYBA), CHECK (KONTROLA) nebo WARNING (VAROVÁNÍ), lze chybu odstranit pomocí [A15].


A15 Tlačítko [Vymazání chyb]



Tipy

- U některých modelů nebude možné chyby odstranit.
- Není možné odstranit závažné chyby související s operací.


Ukládání výsledků diagnostiky

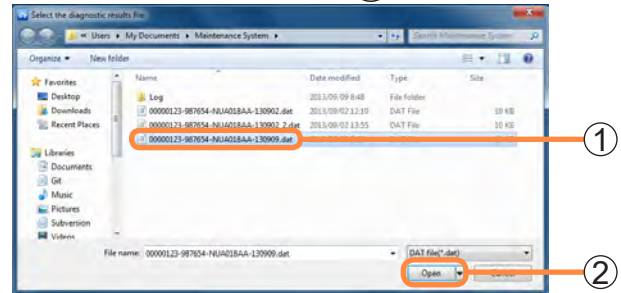
- 1** Klikněte na [] (A7).
 - [Save diagnostic results-Uložit výsledky diagnostiky] v menu.
- 2** Pro uložení klikněte na [OK].
 - Chcete-li změnit adresář pro ukládání výsledků diagnostiky (→20)".

Smazání výsledků diagnostiky

Kliknutím na [] (A6) smažete celý displej.

Čtení výsledků diagnostiky

- 1** Klikněte na [] (A8).
 - [Read diagnostic results-Přečíst výsledky diagnostiky] v menu.
- 2** Vyberte soubor (①), který chcete přečíst, a klikněte na [Otevřít] (②).



Tisk výsledků diagnostiky

- 1 **Klikněte na [🖨️] (A9).**
 - Diagnostické výsledky lze také vytisknout výběrem [File-Soubor] → [Print-Tisk] v nabídce.
- 2 **Když se zobrazí okno s podrobnostmi o tisku, nastavte formát tisku a klikněte na [OK].**
- 3 **Podrobnosti budou vytištěny následovně.** Zadané údaje budou vytištěny na pozicích se stejným odpovídajícím číslem.

Pole pro zadání údajů o zákazníkovi ve spodní části hlavní obrazovky

PCT information			
Console part number	1 XXX	Motor unit part number	NUA001RA
Battery part number	2 XXX		
Manufacturer information			
Customer information			
Customer name	3 XXXXXXXXXXXXX	Report number	4 XXX
Console part number	5 XXX	Motor unit part number	6 XXX
Battery part number	7 XXX		
Memo	8 XXXXXXXXXXXXX XXXXXXXXXXXXXX XXXXXXXXXXXXXX		

Obrazovka Nastavení (Tisk)

Settings

Diagnose

Network

Language

Company name

9 XXXXXXXXXXXXX

Address

10 XXXXXXXXXXXXXXXXXXXXXXXXX

Phone number

11 XXXXXXXXXXXXX

OK Cancel

Tištěné výsledky (sdílené)

Version 3.0.0.0

Electric Bicycle Inspection Result

4 No XXX
2014/06/09

9 XXXXXXXXXXXXX
11 XXXXXXXXXXXXX

Measured Date 2014/06/09 9:38

Console

Result: OK
Symptom 14.The console is normal
Countermeasure Continuation is available

5 XXX

Product Date 2015/06/05

PCT Parts Number : XXX

Serial Number : 123

Motor Unit

Result: OK
Symptom 40.The motor unit is normal
Countermeasure Continuation is available

6 XXX

Product Date 2012/10/22

PCT Parts Number : NUA130RA

Serial Number : 987654

Total Distance : 765432.1 km

Power ON Times : 24 times

Battery

Result: OK
Symptom 25.The battery is normal
Countermeasure Continuation is available

7 XXX

Design Capacity : 39 mAh

PCT Parts Number : XXX

Number of full charges : 33333 times

Maker's Comment

8 XXXXXXXXXXXXX
XXXXXXXXXXXXXX
XXXXXXXXXXXXXX

Inspected by X

Spuštění poštovního serveru

Tato funkce spustí poštovní server.

Klikněte na [📧] (A10).

- Okno lze také zobrazit výběrem [Tools-Nástroje] → [Mail-Pošta] v menu.

Pokud jsou výsledky diagnostiky zobrazeny v části „Čtení výsledků diagnostiky (→15)“, budou tyto výsledky připojeny k e-mailu.

Aktualizace softwaru elektrokol

Tato funkce udržuje software, který testované elektrocolo používá, aktualizovaný na nejnovější verzi.

Klikněte na [🔧] (A11) když probíhá komunikace mezi PC a elektrokolem.

- Okno lze také zobrazit výběrem [Update] → [Update to the latest bicycle conditions] v menu.

Důležité

Během aktualizace neodpojujte kabel USB ani nemačkejte tlačítka displeje.

Tipy

- Aktualizace bude trvat několik minut.

Způsoby řešení selhání aktualizace

Řídicí jednotka (motorová jednotka) nemusí fungovat správně, pokud dojde k poruše během aktualizace kvůli vypnutí napájení displeje nebo odpojení kabelu Micro USB při provádění „aktualizace systému“.

Pokud k tomu dojde, použijte k řešení selhání následující metody.

1 Zkontrolujte připojení kabelu Micro USB i napájení displeje a klepněte na [🌐] (A13).

■ Pokud se aktualizace konzoly nezdaří

2 Zobrazí se dialogové okno [Upgrade the console switch software].

■ Pokud selže aktualizace řídicí jednotky (jednotky motoru).

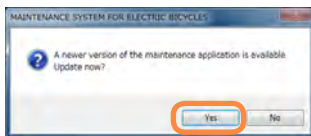
2 Zobrazí se dialogové okno [Upgrade the motor unit software].

3 Klikněte na [🔧] (A11).

Aktualizace systému údržby

Tato funkce pro připojení k internetu udržuje aplikaci aktualizovanou na nejnovější verzi.

- 1 Klikněte na [🌐] (A12).**
 - Aktualizace lze také spustit výběrem [Update] → [Diagnosis software update] v bar.
- 2 Klikněte na [Yes] pro zahájení aktualizace.**



- 3 Aktualizace je spuštěna.**

Tipy

- Používejte počítač připojený k internetu.

Aktualizace připojení elektrokola

Tato funkce odstraňuje průběžné poruchy při diagnostice.

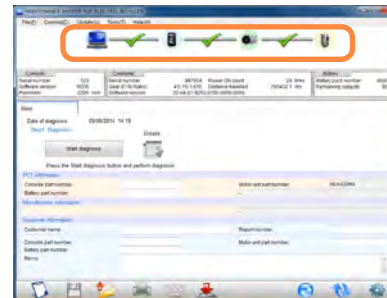
Pro opětovné připojení konzole a PC klepněte na [🌐] (A13).

- Opětovné připojení lze také provést výběrem [Connect] → [Reconnect] v menu.

Tipy

- Nepřipojujte k počítači konzolu dvou nebo více jízdních kol najednou.
- Připojení lze také aktualizovat klávesou F5.

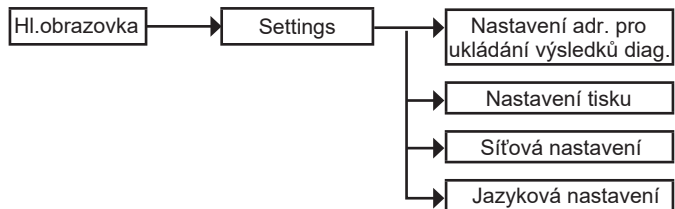
Po úspěšném propojení se zobrazí [✅]. V tomto stavu lze využít diagnostiku a další různé funkce.



Nastavení

Průběh operací

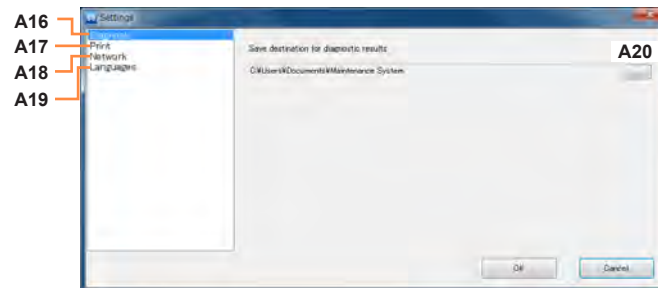
Diagram - Průběh operací v okně nastavení



Spuštění okna nastavení

Klikněte na [🔧] (A14).

- Okno lze také zobrazit výběrem [Tools] → [Settings] v menu.



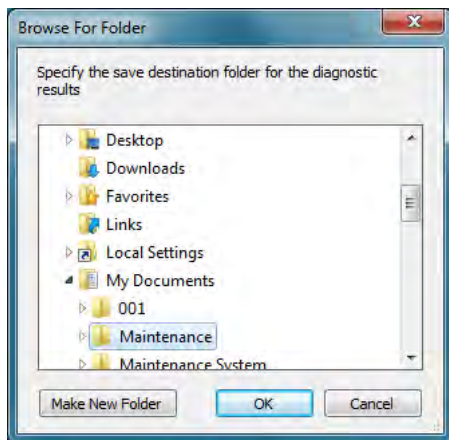
- A16 Diagnostika (→20)
- A17 Tisk (→21)
- A18 Síť (→21)
- A19 Jazyky (→21)
- A20 Tlačítko [Procházet]

Tipy

- Čísla ikon jsou použita i v následujících popisech.

Nastavení adresáře pro ukládání výsledků diagnostiky

- 1 Klikněte na [A16] a poté na [A20/ ...].
- 2 Zadejte cílovou složku pro uložení a klikněte na [OK].



- 3 Klikněte na [OK].
 - Tím je nastavení adresáře pro ukládání dokončeno.

Nastavení

Nastavení tisku

Klikněte na [A17 Print].

- Lze zadat pouze alfanumerické znaky.

Síťová nastavení

Nastavení proxy

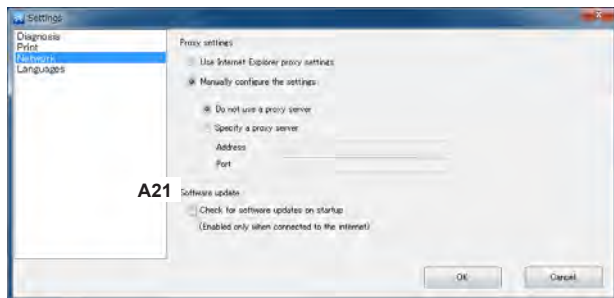
Klikněte na [A18 Network] pro změnu nastavení proxy.

Důležité

- Toto změňte pouze v případě, že používáte proxy server.
- Tuto funkci by měl spustit správce systému.

Potvrzení aktualizace při spuštění

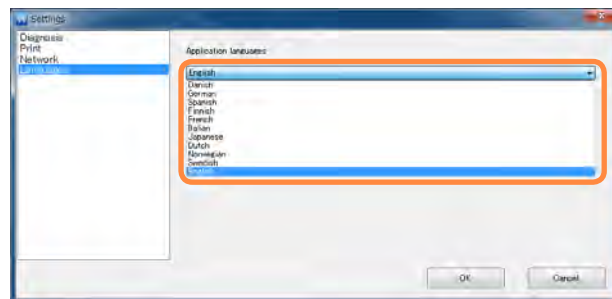
Zrušte zaškrtnutí políčka [A21 Zkontrolovat aktualizace softwaru při spuštění], pokud nechcete, aby se aktualizace systému údržby kontrolovaly při spuštění systému.



Jazyková nastavení

1 Klikněte na [A19 Languages].

2 Vyberte jazyk ze seznamu vpravo.



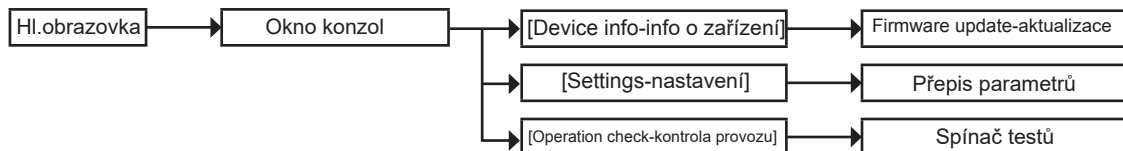
3 Klikněte na [OK].

- Restartování aplikace dokončí nastavení jazyka.

Konzole

Průběh operací

Diagram - Průběh operací v okně konzoly

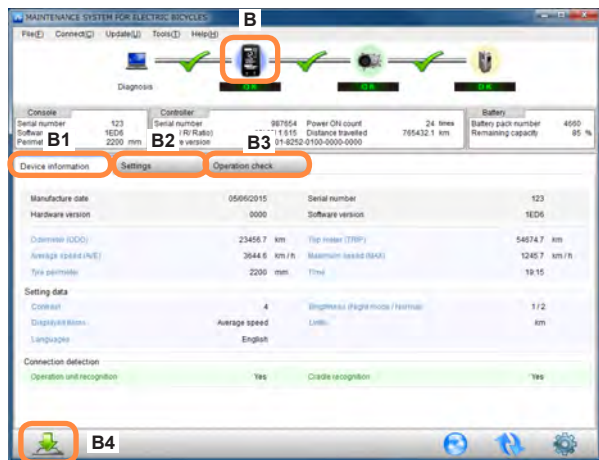


Tipy

- Než otevřete obrazovku konzoly, proveďte diagnostiku závad.
- Karta [Settings-nastavení] se nezobrazuje pro LED konzoly bočního typu.

Okno konzole

V tomto okně lze aktualizovat konzolu, měnit nastavení a kontrolovat provoz.




- B Ikona [Konzole]
- B1 Přehled informací o zařízení
- B2 Přehled nastavení
- B3 Přehled informací o provozu
- B4 Tlačítko pro aktualizaci firmwaru konzoly

Tipy

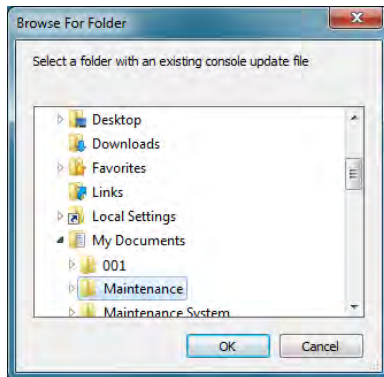
- Zobrazený obsah se může lišit v závislosti na modelu.
- Čísla ikon jsou použita i v následujících popisech.

■ Aktualizace firmwaru

1 Klikněte na [] (B4) pro zobrazení okna procházení složek.

- Okno lze také zobrazit výběrem [Update] → [Firmware update] → [Console] v menu.

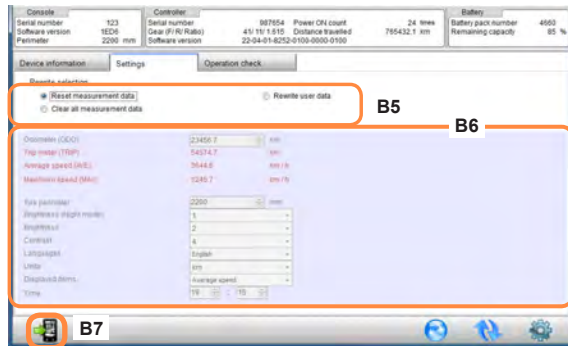
2 Vyberte složku obsahující firmware a klikněte na [OK].



Okno nastavení

Okno [Settings] se nezobrazuje pro LED konzoly bočního typu.

Klikněte na [B2 Settings].



- B5 Výběr položky přepisu
- B6 Parametry nastavení
- B7 Tlačítko [Zápis]

■ Jak přepsat data konzole

Vyberte položku, kterou chcete přepsat [B5], nastavte hodnotu pomocí [B6] a klikněte na [B7].

Tipy

- Přepisovatelná část se zobrazí červeně.
- Čísla ikon jsou použita i v následujících popisech.

Klikněte na [B3 Operation check].

■ Test tlačítek konzole

Otestuje případné abnormality na tlačítkách a displeji konzoly .

1 Klikněte na [Switch test].

2 Stiskněte tlačítko na konzole odpovídající ikoně, která bliká oranžově.

- Pokud je tlačítko úspěšně rozpoznáno, ikona testu tlačítka se zobrazí zeleně. Pokud není úspěšně rozpoznáno, rozsvítí se červeně.



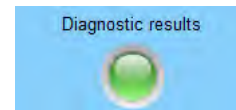
Ikona se rozsvítí červeně a systém přejde k dalšímu testu pokud:

- Byl třikrát stisknut nesprávný spínač
- Po dobu 5 sekund nebylo stisknuto žádné tlačítko

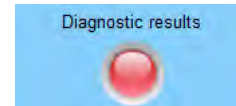
- 3** Zkontrolujte položky aktuálně zobrazené v dialogovém okně testu konzoly.
- 4** Klikněte na [OK].



Pokud jsou výsledky diagnostiky normální, kontrolka se rozsvítí zeleně.



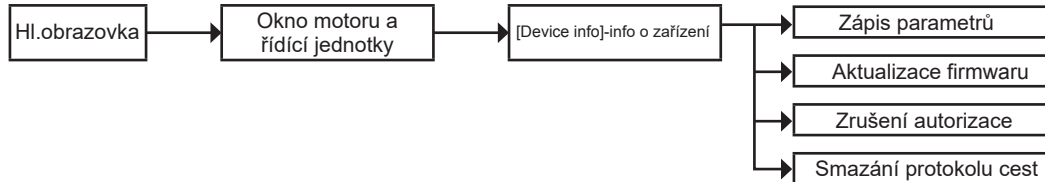
Pokud jsou výsledky diagnostiky abnormální, kontrolka se rozsvítí červeně.



Motor a řídicí jednotka

Průběh operací

Diagram - Průběh operací v okně řídicí jednotky (motorové jednotky).



Tipy

- Než otevřete okno řídicí jednotky (jednotky motoru), proveďte diagnostiku závad.
- Zobrazený obsah se může lišit v závislosti na modelu.

Motor a řídicí jednotka

V tomto okně lze aktualizovat řídicí jednotku (jednotku motoru) a vymazat cestovní protokol.

MAINTENANCE SYSTEM FOR ELECTRIC BICYCLES

File(E) Connect(C) Update(U) Tools(T) Help(H)

Diagnosis OK OK OK

Console Controller Battery

Serial number	123	Serial number	987854	Power ON count	24 times	Battery pack number	4660
Software version	1ED6	Gear (F/ R/ Ratio)	41/ 11/ 1.615	Distance travelled	765432.1 km	Remaining capacity	85 %
Perimeter	2200 mm	Software version	22-04-01-8252-0100-0000-0000				

C1 Device information

Manufacture date	22/10/2012	Software version	22-04-01-8252-0100-0000-0000
Unit number	NUA130RA	Serial number	987854
Perimeter	2200 mm	Gear (F/ R/ Ratio)	41/ 11/ 1.615
Power ON count	24 times		
Operating time	617283.5 min		
Travel distance	765432.1 km		
FET3 maximum temperature	69 °C	FET6 maximum temperature	54 °C
Motor maximum temperature	97 °C		

C2 C3 C4 C5

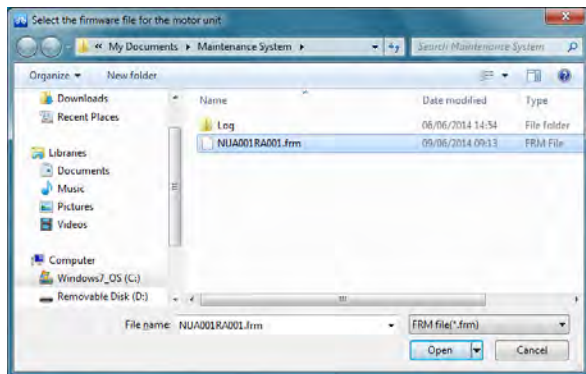
- C Ikona motoru a řídicí jednotky
- C1 Přehled informací o zařízení
- C2 Tlačítko pro zápis parametrů
- C3 Tlačítko aktualizace firmwaru motoru
- C4 Tlačítko zrušení autorizace
- C5 Tlačítko pro vymazání protokolu cest

Tipy

- Zobrazený obsah se může lišit v závislosti na modelu.
- Čísla ikon jsou použita i v následujících popisech.

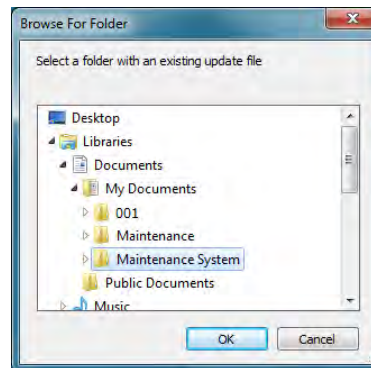
- Jak přepsat parametry řídicí jednotky (motorové jednotky).

Klikněte na [🔧] (C2), vyberte soubor s koncovkou frm a klikněte na [Open].



- Jak aktualizovat řídicí jednotku (jednotku motoru)

Klikněte na [📁] (C3), vyberte složku obsahující firmware a klikněte na [OK].



- Jak zrušit autorizaci konzoly a řídicí (motorové) jednotky

Klikněte na [🔒] (C4).

- Tato funkce není aktuálně dostupná.

- Jak smazat cestovní protokol

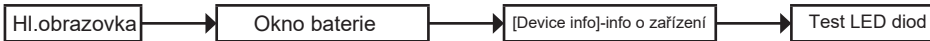
Klikněte na [🗑️] (C5).

Obnovte cestovní protokol na výchozí tovární nastavení.

Baterie

Průběh operací

Diagram - Průběh operací v okně baterie



Tipy

- Než otevřete okno baterie, proveďte diagnostiku závad.

Okno baterie

MAINTENANCE SYSTEM FOR ELECTRIC BICYCLES

Diagnosis: [OK] [OK] [OK] [D]

Coilside	Controller	Battery
Serial number: 123 Software version: 1ED6 Parameter: 200 mm	Serial number: 997654 Gear (F/R Ratio): 41/11/ 1.615 Software version: 22-04-01-9252-0100-0000-0000	Power ON count: 24 times Distance travelled: 795432.1 km Battery pack number: 4990 Remaining capacity: 85 %

Device information (D1)

Remaining capacity	85 %	Design capacity	39 mWh
Battery pack number	4990		
Cell temperature #1	20 °C	Cell temperature #2	21 °C
Battery pack voltage	12345 mV		
Charging time	11111 h	Maximum ch. full charge	33333 times

D2

- D Ikona baterie
- D1 Přehled informací o zařízení
- D2 Tlačítko testu LED diod na baterii

Tipy

- Čísla ikon jsou použita i v následujících popisech.

Baterie

Přehled informací o zařízení

Klikněte na tlačítko [D1 Device info].

- V tomto okně lze zobrazit informace o baterii.

■ Jak rozsvítit LED diody baterie

Klikněte na [] (D2).

Ostatní

Zobrazení informací o verzi

Klikněte na [Help] → [About] v menu.

Jak ukončit aplikaci

Klikněte na [File] → [Exit] v menu.

Seznam výsledků diagnostiky

Toto je podrobný seznam výsledků diagnostiky zobrazený v části „Diagnostika pohonné jednotky (→13)“.

Seznam výsledků diagnostiky konzole

Výsledek	Příznak	Protipatření
ERROR	1. Aktualizace firmwaru se nezdařila	1. Znovu aktualizujte software konzoly pomocí aplikace pro údržbu 2. Vyměňte konzolu
ERROR	2. Došlo k vnitřní chybě v konzole	Vyměňte konzolu
ERROR	3. V konzole byla detekována minulá vnitřní chyba	Vyměňte konzolu
ERROR	4. Došlo k chybě ověřování mezi konzolou a motorovou jednotkou (LCD konzole středového typu)	1. Zkontrolujte, zda jednotka motoru nevykazuje poruchu 2. Zkontrolujte propojovací kabel mezi konzolou a motorovou jednotkou 3. Zkontrolujte, zda není znečištěný kontakt kolébky nebo kontakt zobrazovací jednotky 4. Zkontrolujte kombinaci zobrazovací jednotky a jednotky motoru 5. (Pokud byla vyměněna zobrazovací jednotka, proveďte proces resetování ověření) 6. Vyměňte konzolu
ERROR	4. Mezi konzolou a motorovou jednotkou došlo k chybě ověřování (Jiné LCD konzole než středového typu)	1. Zkontrolujte, zda jednotka motoru nevykazuje poruchu 2. Zkontrolujte propojovací kabel mezi konzolou a motorovou jednotkou 3. Vyměňte konzolu
ERROR	5. Došlo k chybě komunikace mezi konzolou a motorovou jednotkou (LCD konzole středového typu)	1. Zkontrolujte propojovací kabel mezi konzolou a motorovou jednotkou 2. Zkontrolujte, zda není znečištěný kontakt kolébky nebo kontakt zobrazovací jednotky 3. Vyměňte konzolu
ERROR	5. Došlo k chybě komunikace mezi konzolou a motorovou jednotkou (Jiné LCD konzole než středového typu)	1. Zkontrolujte propojovací kabel mezi konzolou a motorovou jednotkou 2. Vyměňte konzolu
ERROR	Tlačítko spínače DD je stisknuto nebo došlo ke zkratu ve spínači DD	1. Zkontrolujte, zda není stisknutý spínač DD, a vypněte napájení 2. Vyměňte konzolu
CHECK	7. Knoflíková baterie je vybitá	1. Vyměňte knoflíkovou baterii a nakonfigurujte nastavení hodin 2. Vyměňte konzolu
CHECK	8. Výpočet průměrné rychlosti selhal	Vynulujte počítadlo kilometrů

Seznam výsledků diagnostiky

Výsledek	Příznak	Protipatření
CHECK	9. Byla zjištěna předchozí chyba v procesu aktualizace softwaru	Je možné pokračovat
CHECK	10. Byla zjištěna předchozí chyba připojení pro nepodporované zařízení USB	Je možné pokračovat
CHECK	11. Byla zjištěna předchozí chyba ověření mezi konzolou a motorovou jednotkou	Je možné pokračovat
CHECK	12. Byla zjištěna předchozí chyba komunikace mezi konzolou a motorovou jednotkou (středová LCD konzole)	1. Zkontrolujte propojovací kabel mezi konzolou a motorovou jednotkou 2. Zkontrolujte, zda není znečištěný kontakt kolébky nebo kontakt zobrazovací jednotky
CHECK	12. Byla zjištěna předchozí chyba komunikace mezi konzolou a motorovou jednotkou (jiná než středová LCD konzole)	Zkontrolujte propojovací kabel mezi konzolou a motorovou jednotkou
CHECK	13Bylo zjištěno předchozí napájení stisknutím tlačítka DD	Je možné pokračovat
OK	14. Konzole je v normálním stavu	Je možné pokračovat

Seznam výsledků diagnostiky

Seznam výsledků diagnostiky řídicí jednotky (motorové jednotky)

Výsledek	Příznak	Protipatření
ERROR	1. Došlo k chybě komunikace s motorovou jednotkou	1. Zkontrolujte propojovací kabel mezi konzolou a motorovou jednotkou 2. Vyměňte motorovou jednotku nebo konzolu
ERROR	2. Došlo k problému s firmwarem	1. Znovu aktualizujte firmware 2. Vyměňte motorovou jednotku
WARNING	2. Došlo k problému s firmwarem	1. Znovu aktualizujte firmware
WARNING	2. Došlo k problému s firmwarem	1. Znovu aktualizujte firmware
ERROR	3. Vyskytly se odchylky v hodnotách nastavení motorové jednotky	Vyměňte motorovou jednotku
ERROR	4. Vyskytly se odchylky v hodnotách nastavení motorové jednotky	Vyměňte motorovou jednotku
ERROR	5. Došlo k poruše momentového snímače	Vyměňte motorovou jednotku
ERROR	6. Došlo k poruše momentového snímače	Vyměňte motorovou jednotku
ERROR	7. Došlo k poruše momentového snímače	Vyměňte motorovou jednotku
ERROR	8. Došlo k poruše snímače otáček jednotky motoru	Vyměňte motorovou jednotku
ERROR	9. Došlo k poruše obvodu	Vyměňte motorovou jednotku
ERROR	10. Došlo k poruše obvodu	Vyměňte motorovou jednotku
ERROR	11. Došlo k poruše v komponentu pro detekci teploty	Vyměňte motorovou jednotku
ERROR	12. Došlo k poruše v komponentu pro detekci teploty	Vyměňte motorovou jednotku
ERROR	13. Vyskytly se odchylky v hodnotách nastavení motorové jednotky	Vyměňte motorovou jednotku
ERROR	14. Došlo k poruše momentového snímače	Vyměňte motorovou jednotku
ERROR	15. Došlo k poruše momentového snímače	Vyměňte motorovou jednotku
ERROR	16. Došlo k poruše momentového snímače	Vyměňte motorovou jednotku
ERROR	17. Došlo k poruše snímače otáček jednotky motoru	Vyměňte motorovou jednotku
ERROR	18. Došlo k poruše obvodu	Vyměňte motorovou jednotku

Seznam výsledků diagnostiky

Výsledek	Příznak	Protipatření
ERROR	19. Došlo k poruše obvodu	Vyměňte motorovou jednotku
ERROR	20. Došlo k poruše obvodu	Vyměňte motorovou jednotku
CHECK	21. Došlo k poruše momentového snímače	1. Nešlápněte na pedál při zapínání napájení 2. Vyměňte motorovou jednotku
CHECK	22. Došlo k poruše momentového snímače	1. Nešlápněte na pedál při zapínání napájení 2. Vyměňte motorovou jednotku
CHECK	23. Došlo k chybě ověření mezi baterií a motorovou jednotkou	1. Zkontrolujte přípojovací kabel baterie 2. Vyměňte baterii 3. Vyměňte motorovou jednotku
CHECK	24. Došlo k chybě ověření mezi baterií a motorovou jednotkou	1. Zkontrolujte přípojovací kabel baterie 2. Vyměňte baterii 3. Vyměňte motorovou jednotku
CHECK	25. Došlo k chybě komunikace mezi konzolou a motorovou jednotkou	1. Zkontrolujte přípojovací kabel konzoly 2. Vyměňte konzolu
CHECK	26. Došlo k chybě komunikace mezi snímačem rychlosti a motorovou jednotkou	1. Zkontrolujte propojovací kabel snímače rychlosti 2. Vyměňte snímač rychlosti
CHECK	27. Byla zjištěna chyba předchozího ověření mezi baterií a motorovou jednotkou	Je možné pokračovat
CHECK	28. Byla zjištěna chyba předchozího ověření mezi baterií a motorovou jednotkou	Je možné pokračovat
CHECK	29. Motorová jednotka v minulosti dosáhla teplotního limitu	Je možné pokračovat
CHECK	30. Motorová jednotka v minulosti dosáhla teplotního limitu	Je možné pokračovat
CHECK	31. Baterie v minulosti dosáhla teplotního limitu	Je možné pokračovat
CHECK	32. Baterie v minulosti dosáhla teplotního limitu	Je možné pokračovat
CHECK	33. Byla zjištěna chyba komunikace mezi konzolou a motorovou jednotkou	Je možné pokračovat

Seznam výsledků diagnostiky

Výsledek	Příznak	Protipatření
CHECK	34. Byla zjištěna předchozí chyba komunikace mezi snímačem rychlosti a jednotkou motoru	Je možné pokračovat
WARNING	35. Byl detekován dřívější zkrat ve vedení	Je možné pokračovat
WARNING	36. Byla detekována předchozí chyba snímače otáčení pedálů	Je možné pokračovat
WARNING	37. Nízké napětí baterie	Je možné pokračovat
WARNING	38. Nízké napětí baterie	Je možné pokračovat
WARNING	39. Bylo detekováno dřívější zapnutí systému při sešlápnutí pedálu	Aniž byste šlapali na pedál, stiskněte tlačítko napájení a zapněte systém
OK	40. Jednotka motoru je v normálním stavu	Je možné pokračovat
WARNING	44. Zpracování nastavení systému se nezdařilo	Znovu nahrajte továrního nastavení výrobce

Seznam výsledků diagnostiky

Seznam výsledků diagnostiky baterie

Výsledek	Příznak	Protipatření
ERROR	1. Informace nelze získat z důvodu přerušení komunikace mezi konzolou a motorovou jednotkou	1. 1. Zkontrolujte propojovací kabel mezi konzolou a motorovou jednotkou 2. 2. Vyměňte motorovou jednotku nebo konzolu
ERROR	2. Komunikace mezi motorovou jednotkou a baterií není navázána	1. Provedte přepis, pokud je problém s firmwarem motorové jednotky 2. Zkontrolujte propojovací kabel mezi motorovou jednotkou a baterií 3. Vyměňte baterii 4. Vyměňte motorovou jednotku
ERROR	3. Došlo k poruše v desce plošných spojů baterie	Vyměňte baterii
ERROR	4. Došlo k poruše v desce plošných spojů baterie	Vyměňte baterii
ERROR	5. Došlo k poruše v desce plošných spojů baterie	Vyměňte baterii
ERROR	6. Došlo k poruše v desce plošných spojů baterie	Vyměňte baterii
ERROR	7. Došlo k poruše v desce plošných spojů baterie	Vyměňte baterii
ERROR	8. Došlo k poruše v desce plošných spojů baterie	Vyměňte baterii
ERROR	9. Normální nabíjení je nemožné kvůli degradaci článku	Vyměňte baterii
ERROR	10. Normální nabíjení je nemožné kvůli degradaci článku	Vyměňte baterii
ERROR	11. Došlo k poruše v desce plošných spojů baterie	Vyměňte baterii
ERROR	12. Došlo k poruše v desce plošných spojů baterie	Vyměňte baterii
CHECK	13. Byl detekován předchozí abnormální proud během vybíjení	Je možné pokračovat
CHECK	14. Byl detekován předchozí abnormální proud během vybíjení	Je možné pokračovat
CHECK	15. Byl detekován předchozí abnormální proud během nabíjení	Je možné pokračovat
CHECK	16. Byl detekován předchozí abnormální proud během nabíjení	Je možné pokračovat
CHECK	17. Byl detekován předchozí abnormální proud během nabíjení	Je možné pokračovat
CHECK	18. Bylo detekováno předchozí používání při vysokých teplotách	Je možné pokračovat

Seznam výsledků diagnostiky

Výsledek	Příznak	Protipatření
CHECK	19. Bylo detekováno předchozí používání při vysokých teplotách	Je možné pokračovat
CHECK	20. Bylo detekováno předchozí používání při vysokých teplotách	Je možné pokračovat
CHECK	21. Bylo zjištěno předchozí selhání ověření nabíječky	Je možné pokračovat
CHECK	22. Bylo detekováno předchozí používání při vysokých (nízkých) teplotách	Je možné pokračovat
OK	23. Baterie je v normálním stavu	Je možné pokračovat
OK	24. Baterie je v normálním stavu	Je možné pokračovat
OK	25. Baterie je v normálním stavu	Je možné pokračovat