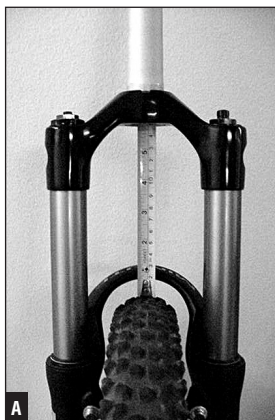




FORK OWNER'S MANUAL



• ČESKY

Blahopřejeme Vám k výběru vidlice Manitou - nejnovější technologie mezi odpruženými vidlicemi. Vidlice je kompletně sestavena a připravena k montáži na Vaše kolo. Vidlice je vyráběna ve verzi pouze pro kotoučovou brzdu nebo může být vyráběna i ve verzi pro V brzdu a zároveň pro kotoučovou brzdu nebo také ve verzi s pevnou osou Hex Lock. Je dodávána s bezzávitovým sloupkem o průměru 1 1/8 nebo volitelným rozšířeným sloupkem 1 1/2 palce. Pro provoz na veřejné komunikaci za snížené viditelnosti je nutné dovybavit vidlici reflexními prvky, které nejsou součástí její vybavy.

Návod je univerzální příručka pro všechny vidlice Manitou včetně modelů MATCH COMP, TOWER COMP, EXPERT a PRO, CIRCUS COMP a EXPERT, MINUTE EXPERT, PRO, TS AIR a MRD, MARVEL COMP, EXPERT a PRO a R7 PRO a MRD. Návod si můžete stáhnout v elektronické podobě z internetových stránek www.progresscycle.cz.

DŮKLADNĚ PROSTUDUJTE CELÝ NÁVOD AŽ DO KONCE!

VAROVÁNÍ VŠEOBECNÉ BEZPEČNOSTNÍ INFORMACE PRO ZÁKAZNÍKY

CYKLISTIKA JE NEBEZPEČNÁ AKTIVITA, KTERÁ VYŽADUJE OD JEZDCE, ABY MĚL VŽDY SVÉ KOLO POD KONTROLOU. DŮKLADNÝM PROSTUDOVÁNÍM NÁVODU A PRAVIDELNOU ÚDRŽBOU VAŠEHO KOLA VČETNĚ ODPRUŽENÉ VIDLICE SNÍŽÍTE NEBEZPEČÍ ZRANĚNÍ NEBO DOKONCE OHROŽENÍ VAŠEHO ŽIVOTA. PŘED VYJÍZDKOU BYSTE MĚLI SVOU ODPRUŽENOU VIDLICI VŽDY ZKONTROLOVAT A PŘESVĚDČIT SE, ŽE NENÍ PO PŘEDCHOZÍM POUŽITÍ NIJAK POŠKOZENÁ. POKUD VIDLICE VYKAZUJE ZNÁMKY POŠKOZENÍ, NAPŘÍKLAD OHNUTÍ, PRASKNUTÍ NEBO CHYBÍ-LI NĚKTERÝ Z PŮVODNÍCH DÍLŮ, NA KOLE NEJEZDĚTE. MŮŽETE TAK PŘEDEJÍT PŘÍPADNÉMU ZRANĚNÍ. NEZAPOMÍNEJTE, ŽE JAKÝKOLI PÁD Z KOLA MŮŽE VÉST K VÁŽNÉMU ZRANĚNÍ NEBO DOKONCE SMRTI. POKUD SE VŠAK BUDETE ŘÍDIT TĚMITO POKYNY, RIZIKO ZRANĚNÍ PODSTATNĚ SNÍŽÍTE. AŽ UŽ JSTE PRŮMĚRNÝ ČI AGRESIVNÍ TERÉNNÍ JEZDEC NEBO JEZDÍTE-LI ALESPON TŘIKRÁT TÝDNĚ NÁROČNÝM TERÉNEM, DOPORUČUJE FIRMA ANSWER PRODUCTS PODROBIT VIDLICI KAŽDÉHO PŮL ROKU DŮKLADNĚ CELKOVÉ PROHLÍDKE A VYMĚNĚ OPOTŘEBOVANÝCH DÍLŮ V ODBORNÉM SERVISNÍM STŘEDISKU

MANITOU NEBO PŘÍMO U DOVOZCE PRO ČR FIRMY PROGRESS CYCLE.

VAROVÁNÍ REFLEXNÍ PRVKY

VIDLICE MANITOU JE URČENA DO TERÉNU. POKUD SE CHYSTÁTE POUŽÍVAT VIDLICI NA VEŘEJNÝCH KOMUNIKACÍCH ZA SNÍŽENÉ VIDITELNOSTI, MUSÍTE JI DOVYBAVIT VHODNÝMI REFLEXNÍMI PRVKY V SOULADU S VYHLÁŠKOU MINISTERSTVA VNITRA O SILNIČNÍM PROVOZU. POKUD MÁTE DOTAZY OHLEDNĚ REFLEXNÍCH PRVKŮ, OBRAŤTE SE, PROSÍM, NA VAŠEHO PRODEJCE.

VAROVÁNÍ DOWNHILL, FREESTYLE NEBO ZÁVODNÍ POUŽITÍ

PŘI JÍZDĚ Z KOPCE VYSOKOU RYCHLOSTÍ NEBO PŘI ZÁVODECH NA SEBE BERETE Z VLASTNÍ RYCHLOSTI VELKÉ RIZIKO, KTERÉ MŮŽE VÉST K VÁŽNÉMU ZRANĚNÍ NEBO DOKONCE SMRTI. VYSOKÉ RYCHLOSTI VE SJEZDU MOHOU DOSÁHNOUT RYCHLOSTI OBVYKLÝCH PŘI JÍZDĚ NA MOTORCE S PODOBNÝMI NEBEZPEČÍMI A RIZIKY. POUŽÍVEJTE ODPOVÍDAJÍCÍ OCHRANNOU VÝSTROJ VČETNĚ INTEGRÁLNÍ PŘILBY, CELOPRSTÝCH RUKAVIC A KRUNÝŘE. PŘED KAŽDÝM ZÁVODEM NEBO NÁROČNÝM TRÉNINKEM SI NECHEJTE ZKONTROLOVAT KOLO KVALIFIKOVANÝM MECHANIKEM A UJISTĚTE SE, ŽE JE V PERFEKTNÍM STAVU. PRAVIDELNÁ A DŮKLADNÁ ÚDRŽBA JE U KOL URČENÝCH PRO DOWNHILL A FREESTYLE VELMI DŮLEŽITÁ. PORÁDTE SE SE ZKUŠENÝMI JEZDCI NEBO ORGANIZÁTORY DOWNHILL NEBO FREESTYLE ZÁVODŮ O PODMÍNKÁCH NA TRATI A O VYBAVENÍ POTŘEBNÉM PRO DANOU TRATĚ. ODPRUŽENÍ A KOTOUČOVÉ BRZDY USNADNŮJÍ OVLÁDÁNÍ KOLA A ZVYŠUJÍ POKOHLÍ. UMOŽNÍ VÁM RYCHLEJŠÍ JÍZDU. NEPLETĚ SI SCHOPNOSTI VAŠEHO ODPRUŽENÉHO KOLA A KOTOUČOVÝCH BRZD S VAŠIMI VLASTNÍMI. ZLEPŠENÍ VAŠICH DOVEDNOSTÍ BUDE VYŽADOVAT ČAS A TRÉNINK. POSTUPOUJTE OPATRNĚ, DOKUD SI NEBUDETE JISTI, ŽE JSTE SCHOPNI ZCELA VYUŽÍT SCHOPNOSTÍ VAŠEHO KOLA. AČKOLI ROBUSTNÍ VZHLED HORSKÝCH KOL A KOTOUČOVÝCH BRZD MŮŽE PŮSOBIT NEZNÍČITELNĚ, NENÍ TOMU TAK. HORSKÁ KOLA JSOU PEVNÁ A ROBUSTNÍ, AVŠAK DOWNHILL A FREESTYLE JEZDĚNÍ NEBO ZÁVODY KLADOU VELKÉ NÁROKY NA KOLO A KOMPONENTY (STEJNĚ JAKO JEZDCI). OPAKOVANÉ POUŽÍVÁNÍ ODPRUŽENÉ VIDLICE PRO DOWNHILL MŮŽE ZPŮSOBIT NÁHLOU NEBO PŘEDČASNOU PORUCHU KOLA

NEBO KOMPONENTU, COŽ MŮŽE VÉST K VÁŽNÉMU ZRANĚNÍ NEBO DOKONCE SMRTI. JESTLIŽE VYZNÁVÁTE DOWNHILL A FREESTYLE JEŽDĚNÍ NEBO SE ÚČASTNÍTE ZÁVODŮ, MŮŽE BÝT ŽIVOTNOST KOMPONENTU VÝRAZNĚ KRATŠÍ V ZÁVISLOSTI NA STUPNI A FREKVENCÍ POUŽÍVÁNÍ. „BĚŽNÉ“ OPOTŘEBENÍ KOMPONENTU SE MŮŽE VÝRAZNĚ LIŠIT PŘI POROVNÁNÍ ZÁVODNÍHO A MIMOZÁVODNÍHO POUŽITÍ, COŽ JE DŮVOD, PROČ PROFESIONÁLNÍ JEZDCI MĚNÍ KAŽDOU SEZÓNU STARÁ KOLA A KOMPONENTY ZA NOVÉ A PROČ SI NECHÁVAJÍ SEŘIZOVAT KOLA PROFESIONÁLNÍMI MECHANIKY.

IDENTIFIKUJTE VÁŠ JÍZDNÍ STYL

Výběr a používání odpružené vidlice pro odpovídající předpokládaný jízdní styl je rozhodující. Stejně tak i správné používání vidlice a řízení se varováními obsaženými v tomto návodu v závislosti na jízdním stylu. Níže jsou uvedeny různé jízdní kategorie. Navštivte stránky www.manitoumtb.com/ku, kde najdete detailní informace a průvodce výběrem vidlice podle vašeho jízdního stylu.

Trekking (TK): Trekking je podobný kategorii XC, ale není tak agresivní. Zahrnuje pomalejší jízdu, obvykle po dlážděných a hladkých cestách bez překážek jako jsou kameny, kořeny a díry.

Cross Country (XC): Bývá také nazýváno „maratonským ježděním“. Zahrnuje také kopcovité stezky s nerovnostmi a malými překážkami jako jsou například kameny, kořeny a díry. XC JEŽDĚNÍ NEZAHRNUJE VELKÉ SKOKY NEBO DROPY (jízda po kamenech, spadných stromech a skalních římsách) z jakékoli výšky. XC vidlice musí být používány pouze v kombinaci s pláštíky specificky navrženy pro XC ježdění. XC vidlice mohou být používány s kotoučovými nebo ráfkovými brzdami.

All Mountain (AM): Ježdění s větším důrazem na agresivní XC styl s většími překážkami a těžký terén. AM JEŽDĚNÍ NEZAHRNUJE VELKÉ SKOKY NEBO DROPY (jízda po kamenech, spadných stromech a skalních římsách) z jakékoli výšky. AM vidlice musí být používány pouze s kotoučovými brzdami stejně jako rámem, koly a dalšími komponenty specificky navrženy pro tento jízdní styl.

Freeride (FR): Tento jízdní styl je pro zkušené jezdce a zahrnuje agresivní svahy, velmi těžký terén, velké překážky a nevelké skoky. Vidlice pro freeride musí být používány pouze s kotoučovými brzdami stejně jako rámem, koly a dalšími komponenty specificky navrženy pro tento jízdní styl.

Dirt Jumping (DJ): Také nazývaný „Urban Riding“. Tento jízdní styl je pouze pro nejzkušenější jezdce a zahrnuje skoky z jedné haldy hlíny na druhou s hladkým přistáním na vzdálenějším svahu. Zahrnuje také ježdění a skákání přes a kolem umělých překážek nebo dalších konstrukcí. Vidlice pro Dirt Jump musí být používány pouze s rámem, koly a dalšími komponenty specificky navrženy pro tento jízdní styl.

Downhill (DH): Tato disciplína je pouze pro profesionální nebo vysoce zkušené jezdce. Zahrnuje používání na relativně vysokých skocích (nebo dropech) a zdlouhání velkých překážek jako jsou velké kameny, spadné stromy nebo díry. Vidlice pro downhill musí být používány pouze s kotoučovými brzdami stejně jako s rámem, koly a dalšími komponenty specificky navrženy pro tento jízdní styl.

ZAMÝŠLENÉ POUŽITÍ

Navštivte stránky www.manitoumtb.com/ku, kde najdete detailní informace a průvodce výběrem vidlice podle vašeho jízdního stylu.

TK Trekking	Vidlice pro dlážděné a hladké cesty.
XC Cross Country	Středně těžký terén, vyjíždky a závodní použití.

AM All Mountain	Ježdění s větším důrazem na agresivní XC styl s většími překážkami.
FR Freeride	Vidlice pro strmé svahy, skoky a dropy.
DJ Dirt Jumping	Vidlice pro velké skoky, umělé překážky a dual slalomové dráhy.
DH Downhill	Vidlice pro agresivní downhill ježdění a pro závodění.

MODEL VIDLICE	TK	XC	AM	FR	DJ	DH
MATCH COMP		•	•			
TOWER PRO, EXPERT, COMP		•	•			
MINUTE MRD, PRO, EXPERT, TS AIR		•	•			
R7 MRD, PRO, MARVEL		•				
CIRCUS EXPERT, COMP					•	

Více informací najdete na www.manitoumtb.com

BEZPEČNOSTNÍ INFORMACE

- Nikdy nedemontujte sloupek nebo vnitřní nohy z korunky vidlice. Sloupek a vnitřní nohy jsou od korunky nalisované. Celek vnitřních nohou nalisovaných do korunky je ve srovnání se systémem objímka - šrouby pevnější a odolnější. Nohy však nemohou být demontovány. Jejich demontáží trvale poškodíte korunku a učiníte ji nebezpečnou pro další použití.
- Nikdy se nepokoušejte vyřezat závit do bezzávitového sloupku. Vyřezáním závitu stěnu sloupku vidlice zeslabíte, což může vést k jeho prasknutí a následně k ohrožení Vaší bezpečnosti. Jedinou možnou cestou je získání odpovídající sestavy korunky a sloupku od Vašeho prodejce nebo přímo od dovozce značky Manitou.
- Jakákoli změna nebo neodborný zásah do vidlice, ohrožuje Vaši bezpečnost. Kontaktujte Vašeho prodejce, autorizovaný servis Manitou nebo přímo dovozce pro ČR před provedením jakékoli změny kvůli odborné konzultaci.
- Pokud je některý díl na Vaší vidlici ohnutý, prasklý, zlomený nebo se Vám zdá, že je poškozený, nepoužívejte ji. Máte-li nějaké otázky ohledně neporušenosti nebo stavu vidlice, kontaktujte Vašeho prodejce nebo přímo dovozce pro ČR.
- Firma Answer Products doporučuje pravidelně kontrolovat opotřebení a poškození Vaší vidlice. Kontrolyjte oblasti korunky, vnitřních nohou, vnějších nohou, patek a oblouku a ujistěte se, že vidlice není prasklá nebo jinak poškozená.

ZÁRUČNÍ PODMÍNKY

Firma Answer Products poskytuje prvnímu majiteli záruku 2 roky od data koupě na materiálové a výrobní vady. Vidlice bude bezplatně opravena nebo vyměněna za novou na základě předložení dokladu o koupi. Záruka nezahrnuje závady vzniklé běžným opotřebením, hrubým a nevhodným zacházením, nesprávným používáním, neodbornou montáží, špatnou údržbou, úpravami nebo v důsledku nehody nebo pádu. Záruka nezahrnuje

poškození laku. Záruka se nevztahuje na vidlice, u kterých bylo změněno, poškozeno nebo odstraněno sériové číslo. Firma Answer Products neodpovídá za nahodilé nebo následné škody zahrnující zranění osob, poškození majetku nebo ekonomické ztráty. Firma Answer Products neakceptuje žádné rozšíření nebo doplnění záruky mimo výše uvedené záruční podmínky. Při reklamaci kontaktujte vždy Vašeho prodejce.

VAROVÁNÍ POKYNY PRO MONTÁŽ

Nejprve se ujistěte, že Vaše vidlice má sloupek odpovídající typu a rozměru hlavového složení a rozměru hlavové trubky Vašeho rámu. Délku sloupku bude potřeba upravit podle výšky hlavové trubky. Jestliže si nejste jisti, že zvládnete tuto servisní operaci nebo nemáte-li potřebné nástroje k užití sloupku, doporučujeme Vám, vyhledat prodejce s kvalifikovaným mechanikem, který provede montáž. Než zkrátíte sloupek vidlice, ujistěte se podle rčení: „Dvakrát měř, jednou řezi“. Ze jste délku určili správně. Nesprávně zkrácený sloupek NENÍ důvodem k reklamaci.

VAROVÁNÍ OMEZENÁ ŽIVOTNOST VIDLICE

KE ZKRÁCENÍ ŽIVOTNOSTI VIDLICE DOJDE, JESTLIŽE (1) JI POUŽÍVÁTE ČASTĚJI NEŽ BĚŽNÝ UŽIVATEL, (2) JSTE TĚŽŠÍ NEŽ BĚŽNÝ UŽIVATEL, (3) JE TERÉN, VE KTERÉM JEZDÍTE, NÁROČNĚJŠÍ NEŽ BĚŽNÝ TERÉN, (4) TÍHNETE K HRUBŠÍMU ZACHÁZENÍ S KOMPONENTY NEŽ BĚŽNÝ UŽIVATEL, (5) NENÍ VIDLICE NAMONTOVÁNA A UDRŽOVÁNA ODPOVÍDAJÍCÍM ZPŮSOBEM, (6) MUSÍ SNAŽET NEPŘÍZNIVĚJŠÍ PODMÍNKY, NEŽ JE BĚŽNÉ (NAPŘ. POT, AGRESIVNÍ BLÁTO, SLANÉ PROSTŘEDÍ, ATD.) A/NEBO (7) JI POŠKODÍTE PŘI HAVÁRII, SKOKU NEBO JINĚM NEŠETRNĚM ZACHÁZENÍ. ČÍM VÍCE NEGATIVNÍCH VLIVŮ SE SETKÁ, TÍM VĚTŠÍ BUDE ZKRÁCENÍ ŽIVOTNOSTI VIDLICE, AVŠAK PŘEDEM NENÍ MOŽNÉ ŘÍCI JAK MOC.

VAROVÁNÍ JEDNOKORUNKOVÁ VIDLICE

SLOUPEK A VNITŘNÍ NOHY JSOU DO KORUNKY NALISOVÁNY A NEMOHOU BÝT DEMONTOVÁNY. POTŘEBUJETE-LI JINOU DÉLKU NEBO PRŮMĚR SLOUPKU, MUSÍTE VYMĚNIT CELÝ KOMPLET VNITŘNÍCH NOHOU, SLOUPKU A KORUNKY. DEMONTÁŽÍ VNITŘNÍCH NOHOU NEBO SLOUPKU TRVALE POŠKODÍTE KORUNKU A UČINÍTE JI NEBEZPEČNOU PRO DALŠÍ POUŽITÍ.

VAROVÁNÍ DVOUKORUNKOVÁ VIDLICE

SLOUPEK JE DO KORUNKY NALISOVÁN A NEMŮŽE BÝT DEMONTOVÁN. POTŘEBUJETE-LI JINOU DÉLKU NEBO PRŮMĚR SLOUPKU, MUSÍTE VYMĚNIT CELÝ KOMPLET SLOUPKU A KORUNKY. DEMONTÁŽÍ SLOUPKU TRVALE POŠKODÍTE KORUNKU A UČINÍTE JI NEBEZPEČNOU PRO DALŠÍ POUŽITÍ.

ZÁBĚH VIDLICE

Vidlice Manitou jsou konstruovány tak, že k jejich záběhu stačí několik vyjížděk (přibližně 20 hodin jízdy). Před plným záběhem může vidlice působit ztuhle a může pružit trhaně. Po uplynutí doby záběhu bude Vaše vidlice pružit mnohem citlivěji a bude reagovat na nerovnosti mnohem lépe než ihned po její montáži (na kole). Po 20 hodinách jízdy budete muset nejspíš zkontrolovat a kompletně seřídit nastavení tlumiče komprese, vratného tlumiče a tuhosti pružení.

VAROVÁNÍ JAKMILE NAMONTOJETE NA VAŠE KOLO NOVÝ KOMPONENT, DŮKLADNĚ KOLO

VYZKOUŠEJTE V BLÍZKOSTI DOMOVA V JEDNODUCHÉM TERÉNU BEZ PŘEKÁŽEK A BEZ PROVOZU (S PŘÍLBOU NA HLAVĚ). NEŽ SE

VYDÁTE NA VYJÍZDKU NEBO NA ZÁVODY, UJISTĚTE SE, ŽE VŠE FUNGUJE, JAK MÁ.

MONTÁŽ JEDNOKORUNKOVÉ VIDLICE

1. Demontujte z Vašeho kola starou vidlici.
2. Změřte a uřízněte sloupek nové vidlice podle výšky hlavové trubky rámu, hlavového složení, podložek a představce. Proveďte montáž vidlice nasucho. Konec sloupku by měl být 3 až 4 mm pod úrovní horního okraje představce. Měření raději několikrát opakujte! Jako vodítko pro určení délky sloupku nové vidlice můžete použít také Vaši starou vidlici. Nalisujte dovnitř sloupku rozpěrnou maticí - ježka.
3. Demontujte kroužek (kónus) ze staré vidlice a nalisujte jej na sloupek nové vidlice tak, aby dosedl celou svou plochou na korunku.
4. Vyčistěte a namažte ložiska (věnečky) a kluzné dráhy hlavového složení.
5. Instalujte spodní ložisko (věneček), pokud to lze, na spodní kroužek (kónus).
6. Zasuňte sloupek do hlavové trubky rámu.
7. Instalujte horní ložisko, kónus, těsnění, pokličku hlavového složení, podložky a představce. Před montáží představce očistěte styčné plochy představce a sloupku. Neaplikujte žádné mazivo!
8. Namontujte pokličku představce a stahovací šroub. Utáhněte šroub dle instrukcí výrobce hlavového složení.
9. Namontujte řídítka do polohy odpovídající Vaším potřebám a utáhněte šrouby objímky nebo zátky představce podle specifikací výrobce. Srovnajte řídítka podle předního kola a utáhněte šrouby objímky představce u sloupku vidlice.
10. Namontujte přední brzdu podle návodu výrobce.
11. Nastavte délku předního rychloupínáku. Ujistěte se, že je matice dostatečně našroubována na závit táhla (čtyři a více závitů v povoleném stavu). Osu náboje usadte do patek vidlice a utáhněte rychloupínák podle specifikací výrobce.
12. Seříďte brzdu podle návodu výrobce.

MONTÁŽ DVOUKORUNKOVÉ VIDLICE

1. Demontujte z Vašeho kola starou vidlici.
2. Velikost Vaší vidlice musí odpovídat celkové výšce hlavové trubky a hlavového složení (tabulka 5). Změřte a uřízněte sloupek nové vidlice podle výšky hlavové trubky rámu, hlavového složení, horní korunky, podložek a představce. Proveďte montáž vidlice nasucho. Konec sloupku by měl být 3 až 4 mm pod úrovní horního okraje představce. Měření raději několikrát opakujte! Jako vodítko pro určení délky sloupku nové vidlice můžete použít také Vaši starou vidlici. Nalisujte dovnitř sloupku rozpěrnou maticí - ježka.
3. Demontujte kroužek (kónus) ze staré vidlice a nalisujte jej na sloupek nové vidlice tak, aby dosedl celou svou plochou na korunku.
4. Vyčistěte a namažte ložiska (věnečky) a kluzné dráhy hlavového složení.
5. Instalujte spodní ložisko (věneček), pokud to lze, na spodní kroužek (kónus).
6. Zasuňte sloupek do hlavové trubky rámu.
7. Instalujte horní ložisko, kónus, těsnění, pokličku hlavového složení, horní korunku, podložky a představce. Před montáží představce očistěte styčné plochy představce a sloupku. Neaplikujte žádné mazivo!
8. Namontujte pokličku představce a stahovací šroub. Utáhněte šroub dle instrukcí výrobce hlavového složení.

- Namontujte řídítka do polohy odpovídající Vaším potřebám a utáhněte šrouby objímky nebo zátky podle specifikací výrobce. Srovnajte řídítka podle předního kola a utáhněte šrouby objímky představce u sloupku vidlice. Korunku a zátku představce (u vidlic s integrovaným představcem) utáhněte doporučeným utahovacím momentem uvedeným v tabulce číslo 6.
- Namontujte přední brzdu podle návodu výrobce.
- U vidlic s běžnými patkami nastavte délku předního rychloupínáku. Ujistěte se, že je matice dostatečně našroubována na závit táhla (čtyři a více závitů v povolném stavu). Osu náboje usadte do patek vidlice a utáhněte rychloupínák podle specifikací výrobce.
- U vidlic s dutou osou Hex Lock protáhněte konec osy s menším průměrem patkou s větším otvorem a nábojem předního kola. Stáhněte osu pomocí koncového šroubu. Několikrát stlačte vidlici, aby došlo k vystředění osy a náboje. Poté utáhněte šrouby stahující patky doporučeným utahovacím momentem uvedeným v tabulce číslo 6.
- Seřďte brzdu podle návodu výrobce.
- Na kolo posadte jezdce a změřte vzdálenost mezi stejnými body. Jezdec musí být v běžné jízdní pozici s těžištěm uprostřed a s nohama na pedálech.
- Odečíte druhý naměřený údaj od prvního. Výsledná hodnota je průvės vidlice v klidovém stavu (tabulka 3).
- U pružinových vidlic nastavte tuhost pružení pomocí knoflíku na vrcholu levé nohy vidlice. Otáčením knoflíku po směru hodinových ručiček (z pohledu jezdce) se zvyšuje předpětí pružiny a snižuje průvės vidlice, zatímco otáčením proti směru hodinových ručiček se snižuje předpětí pružiny a zvyšuje průvės vidlice.
- U vzduchových vidlic nastavte tuhost pružení pomocí změny tlaku vzduchu. Ke změně tlaku vzduchu budete potřebovat vysokotlakou Manitou (kód 85-4162) nebo jinou hustilku pro vzduchové vidlice a tlumiče.
- Pokud jste změnou tuhosti pružení nedosáhli odpovídajícího průvėsu vidlice, je potřeba vyměnit pružinu v závislosti na Vaší váze a jízdním stylu.

MONTÁŽ BRZDY

VAROVÁNÍ **NEODBORNOU MONTÁŽÍ BRZDOVÉHO BOVDENU NEBO HYDRAULICKÉ HADIČKY MŮŽETE ZVÝŠIT NEBEZPEČÍ ZRANĚNÍ NEBO DOKONCE OHROŽENÍ VAŠEHO ŽIVOTA.**

V originálním balení naleznete malý černý plastový úchyt pro brzdový bovdenu nebo hydraulickou hadičku, který připevníte k vidlici. Nejvhodnější místo pro upevnění se nachází na vnější straně vnější nohy vidlice. Ujistěte se při montáži bovdenu nebo hadičky, že se nezlámou a že nedochází ke styku s pláštěm v průběhu stlačení vidlice.

VAROVÁNÍ **UJISTĚTE SE PŘI MONTÁŽI NOVÉ PNEUMATIKY, ŽE VIDLICE DOSAHUJE MINIMÁLNÍ PRŮCHODNOSTI.**

- Změřte vzdálenost od nejvyššího bodu na pneumatice ke spodnímu okraji oblouku vnějších nohou (obrázek A). Minimální průchodnost vidlice by měla odpovídat tabulce číslo 1.
- Změřte pneumatiku v její nejširší části (obrázek B). Maximální šířka pneumatiky by měla odpovídat tabulce číslo 1.

DŮLEŽITÉ! Pokud je některý z dílů poškozený nebo se zdá být poškozený, vidlici nepoužívejte. Kontaktujte vašeho prodejce, autorizovaný servis Manitou nebo přímo dopravce pro ČR, který provede případnou opravu nebo výměnu.

POČÁTEČNÍ NASTAVENÍ MĚŘENÍ ZDVIHU

Abyste určili zdvih Vaší vidlice, změřte vzdálenost od horního okraje stíracího těsnění / prachovky ke spodnímu okraji korunky. Jelikož některé korunky nejsou zakončené vodorovně a překrývají vnitřní nohy vidlice více na vnitřní straně, měřte vzdálenost vždy na vnější straně vnitřních nohou. Změřená vzdálenost by měla odpovídat tabulce číslo 2.

MĚŘENÍ PRŮVĚSU VIDLICE

Při měření průvėsu vidlice budete potřebovat svinovací metr, tužku, papír a pomocníka.

- Změřte vzdálenost od středu předního náboje ke spodní hraně korunky a запиšte naměřený údaj. Kolo nesmí být zatížené jezdcem. Zapamatujte si přesně umístění koncových bodů, mezi kterými jste měřili.

NASTAVENÍ TUHOSTI PRUŽENÍ U VZDUCHOVÝCH VIDLIC

Odšroubujte čepičku ventilku na vrcholu levé nohy vidlice a s pomocí specializované vysokotlaké Manitou hustilky (kód 85-4162) nahustěte vidlici na požadovaný tlak. Při odšroubování hustilky ztratí systém malé množství tlaku. Ověřte si, kolik vzduchu přesně ztratí, opětovným našroubováním hustilky a kontrolou tlaku uvnitř systému.

Atmospheric Controlled Tuning (ACT) Air umožňuje jezdcům nastavit napětí pružiny, aniž by musel měnit hlavní pružinu. Maximální tlak vzduchu je u ACT Air 50 psi (3,5 barů). Pro většinu jezdců bude optimální nastavení mezi 10 až 30 psi (0,7 až 2 bary). Pokud při maximálním tlaku dosahujete většího průvėsu než je doporučený, budete potřebovat sadu tvrdší pružiny. Můžete si ji objednat od vašeho prodejce nebo přímo od odvozce pro ČR.

Maximální tlak vzduchu pružič jednotky u systému MARS Air je 110 psi (7,5 barů). Pro většinu jezdců bude optimální nastavení mezi 80 až 100 psi (5,5 až 7,5 bary). Pokud při maximálním tlaku dosahujete většího průvėsu než je doporučený, budete potřebovat sadu tvrdší pružiny. Můžete si ji objednat od vašeho prodejce nebo přímo od odvozce pro ČR.

Maximální tlak vzduchu pružič jednotky u systému TS Air je 150 psi (10,4 barů) u vidlic R7 a 120 psi (8,27 barů) u vidlice Minute TS Air. Pro většinu jezdců bude optimální nastavení mezi 80 až 110 psi (5,5 až 7,5 bary) u vidlic R7 a 60 až 90 psi (4,1 až 6,2 bary) u vidlice Minute TS Air.

Maximální tlak vzduchu pružič jednotky u systému ISO Air je 120 psi (8,27 barů). Pro většinu jezdců bude optimální nastavení mezi 60 až 90 psi (4,1 až 6,2 bary).

TABULKY TLAKU VZDUCHU

Niže jsou uvedeny tabulky tlaku vzduchu, které vám pomohou při nastavení tuhosti pružení vaší vidlice. Zde je seznam různých vzduchových systémů včetně předpětí vidlic, které je využívají.

MARS AIR - Tower Pro, Minute Pro, Minute MRD

ACT AIR - Tower Expert, Minute Expert, Circus Expert

TS AIR - R7 Pro, R7 MRD, Minute TS Air

ISO AIR - Marvel

MARS AIR	VÁHA JEZDCE (KG)	MĚKKÁ PSI (BARY)	STANDARDNÍ PSI (BARY)	TVRDÁ PSI (BARY)
	99,8			50 (3,4)
	90,7		70 - 100 (4,8 - 6,9)	
	77,1		60 - 90 (4,1 - 6,2)	
	63,5		50 - 70 (3,4 - 4,8)	
	54,4	80 (5,5)		
Maximální tlak nesmí přesáhnout 110 PSI (7,5 barů)				

TS AIR R7 PRO & MRD	VÁHA JEZDCE (KG)	STANDARDNÍ PSI (BARY)
	99,8	95 - 120 (5,2 - 7,9)
	90,7	90 - 110 (5,2 - 7,2)
	77,1	85 - 100 (5,2 - 6,2)
	63,5	80 - 95 (4,8 - 6,2)
	54,4	70 - 90 (4,1 - 5,5)
Maximální tlak nesmí přesáhnout 150 PSI (10,4 barů)		

TS AIR MINUTE TS AIR	VÁHA JEZDCE (KG)	STANDARDNÍ PSI (BARY)
	99,8	75 - 95 (5,2 - 6,6)
	90,7	72 - 87 (5,0 - 6,0)
	77,1	68 - 80 (4,7 - 5,5)
	63,5	64 - 75 (4,4 - 5,2)
	54,4	55 - 72 (3,8 - 5,0)
Maximální tlak nesmí přesáhnout 120 PSI (10,4 barů)		

ACT AIR	VÁHA JEZDCE (KG)	MĚKKÁ PSI (BARY)	TVRDÁ PSI (BARY)
	99,8	30 - 50 (2,0 - 3,4)	15 (1,0)
	90,7	20 - 35 (1,4 - 2,4)	10 (0,7)
	77,1	10 - 25 (0,7 - 1,7)	-
	63,5	5 - 15 (0,3 - 1,0)	-
	54,4	0 - 10 (0 - 0,7)	-
Maximální tlak nesmí přesáhnout 50 PSI (3,5 barů)			

ISO AIR	VÁHA JEZDCE (KG)	STANDARDNÍ PSI (BARY)
	99,8	75 - 95 (5,2 - 6,6)
	90,7	72 - 87 (5,0 - 6,0)
	77,1	68 - 80 (4,7 - 5,5)
	63,5	64 - 75 (4,4 - 5,2)
	54,4	55 - 72 (3,8 - 5,0)
Maximální tlak nesmí přesáhnout 150 PSI (10,4 barů)		

SEŘÍZENÍ KOMPRESNÍHO TLUMIČE - ABSOLUTE+ A MILO REMOTE LOCKOUT

Vidlice vybavené tlumením Absolute+ můžete upgradovat pomocí systému Milo s lockoutem ovládaným ze řídicíků. Milo má dva režimy - zapnuto a vypnuto a je připraven pro montáž na řídicíka pro snadnější ovládání.

SEŘÍZENÍ KOMPRESNÍHO TLUMIČE - ABSOLUTE+

Tlumení Absolute+ umožňuje jezdcí nastavit si postupnými kroky tlumení komprese. Otáčením páčky po směru hodinových ručiček (z pohledu jezdce) se zvyšuje účinek kompresního tlumení a uzavírá se Lockout, zatímco

otáčením proti směru hodinových ručiček se snižuje účinek kompresního tlumení a Lockout se otevírá. Poslední fáze otáčky uzavírá Lockout, zatímco první 3/4 kroku páčky zvyšují nebo snižují účinek kompresního tlumení. Úroveň Lockoutu lze nastavit pomocí výměny podložek uvnitř vidlice. Více informací najdete na www.manitoumb.com.

SEŘÍZENÍ VRATNÉHO TLUMIČE

Knoflík k seřízení vratného tlumiče najdete zespodu pravé vnější nohy vidlice. Otáčením knoflíku po směru hodinových ručiček (při pohledu na vidlici zespodu) se zvyšuje účinek vratného tlumení, zatímco otáčením proti směru hodinových ručiček se snižuje.

ÚDRŽBA A SERVIS

Vaše vidlice vyžaduje pravidelnou údržbu, čištění a kontrolu. Podle náročnosti jízdních podmínek se uvnitř vidlice mohou shromažďovat nečistoty a vlhkost. Abyste udrželi nejvyšší výkon vidlice, doporučujeme její pravidelnou demontáž, čištění, sušení a mazání. Při údržbě nebo opravě vidlice, si udělejte čas na prohlídku veškerých součástí, zda nejsou nadměrně opotřebené nebo poškozené. Je pouze pět základních bodů, které vyžadují pozornost: vnitřní nohy, kluzná pouzdra ve vnějších nohách, pružina, mazací a tlumičový olej. U vzduchových vidlic kontrolujte malé množství mazacího oleje na vršku vzduchového pístu (viz kapitola „Mazání vzduchového pístu“). Prohlídka těchto součástí vyžaduje rozebrání vidlice. Věnujte velkou pozornost kluzným pouzdřům, která mohou být poškozena nečistotami v náročných podmínkách. Vyměňte veškeré opotřebené nebo poškozené díly, které jste objevili.

Servisní manuál si můžete stáhnout v elektronické podobě z internetových stránek www.manitoumb.com.

DOPORUČENÁ ÚDRŽBA VIDLIC MANITOU

NORMÁLNÍ PODMÍNKY - KRÁTKÉ A OBČASNÉ VYJÍZDKY

- Rozeberte, vyčistěte vidlici a vyměňte mazací olej každých 6 měsíců.
- U FFD, TPC, TPC+, SPV Evolve, Snap Valve SPV a Intrinsic tlumení měňte tlumičový olej jednou za rok.
- Pružinu mažte podle potřeby.
- U vzduchových vidlic kontrolujte olej na vrcholu vzduchového pístu každé 2 měsíce.

NORMÁLNÍ PODMÍNKY - DLOUHÉ A ČASTÉ VYJÍZDKY

- Rozeberte, vyčistěte vidlici a vyměňte mazací olej každé 4 měsíce.
- U FFD, TPC, TPC+, SPV Evolve, Snap Valve SPV a Intrinsic tlumení měňte tlumičový olej jednou za rok.
- Pružinu mažte podle potřeby.
- U vzduchových vidlic kontrolujte olej na vrcholu vzduchového pístu každých 6 týdnů.

NÁROČNÉ PODMÍNKY - KRÁTKÉ A OBČASNÉ VYJÍZDKY

- Rozeberte, vyčistěte vidlici a vyměňte mazací olej každé 4 měsíce.
- U FFD, TPC, TPC+, SPV Evolve, Snap Valve SPV a Intrinsic tlumení měňte tlumičový olej jednou za rok.
- Pružinu mažte podle potřeby.
- U vzduchových vidlic kontrolujte olej na vrcholu vzduchového pístu každých 6 týdnů.

NÁROČNÉ PODMÍNKY - DLOUHÉ A ČASTÉ VYJÍZDKY

- Rozeberte, vyčistěte vidlici a vyměňte mazací olej každé 3 měsíce.
- U FFD, TPC, TPC+, SPV Evolve, Snap Valve SPV a Intrinsic tlumení měňte tlumičův olej jednou za rok.
- Pružinu mažte podle potřeby.
- U vzduchových vidlic kontrolujte olej na vrcholu vzduchového pístu jednou za měsíc.

VAROVÁNÍ PŘED KAŽDOU VYJÍŽDKOU:

1. Ujistěte se, že jsou rychloupínáky kol správně seřízené a utažené. U vidlic s dutou osou Hex Lock se ujistěte, že je tato zcela zasunuta dovnitř patek, že koncový šroub osy je utažen a že stahovací šrouby patek jsou utaženy doporučeným utahovacím momentem.

Poznámka: Vidlice Manitou jsou vybaveny sekundárními patkami, které přidržují kolo ve vidlici v případě nechtěného povolení rychloupínáku.

2. Očistěte vidlici včetně vnitřních nohou a zkontrolujte případné poškození.
3. Zkontrolujte správné seřízení hlavového složení. Při kontrole seřízení hlavového složení postavte kolo na vodorovnou plochu, stiskněte brzdovou páku přední brzdy a pohybujte kolem vpřed a vzad. Pokud uslyšíte v oblasti hlavového složení cvakání nebo ucítíte-li pohyb, je hlavové složení povoleno. Seřídte jej podle návodu výrobce.
4. Zkontrolujte správné seřízení brzd. V případě potřeby seřídte brzdy podle návodu výrobce.

KONTROLA HLADINY OLEJE

VAROVÁNÍ UDRŽOVÁNÍ SPRÁVNÉ HLADINY OLEJE V TLUMENÍ JE VELMI DŮLEŽITÉ. TLUMENÍ JE UMÍSTĚNO V PRÁVĚ NOZE VIDLICE. NEDOSTATEK OLEJE ZPŮSOBUJE JEGO PĚNĚNÍ A NÁSLEDNĚ SNÍŽENÍ ÚČINNOSTI TLUMENÍ. PŘÍLIŠ MNOHO OLEJE OMEZÍ ZDVH VIDLICE, COŽ MŮŽE ZPŮSOBIT JEJÍ POŠKOZENÍ A OHROZIT VAŠI BEZPEČNOST. PŘED ÚPRAVOU HLADINY OLEJE DOČTĚTE KAPITOLU DO KONCE.

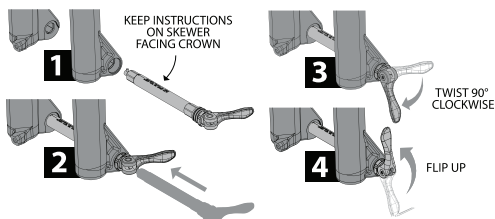
Při kontrole hladiny oleje demontujte kompresní tlumič, který je umístěn na vrcholu pravé nohy vidlice (z pohledu jezdce). Levou polovinu vidlice s pružením ponechte ve zcela roztažené poloze. Použijte svinovací metr nebo tenkou tyčinku ke změření vzdálenosti od hladiny oleje k okraji korunky (obrázek C). Úroveň hladiny oleje by měla odpovídat následující tabulce číslo 4.

POZNÁMKA! Používejte pouze tlumičový olej viskozity SAE 5WT od výrobců vysoké kvality jako Motorex nebo Maxima.

MONTÁŽ OSY QR15

1. Uvedte páčku do polohy otevřeno. Na straně páčky uvidíte šipku naznačující směr otevření páčky. Srovnajte příčný kolík s šipkou na ose. Ucítíte kliknutí, jakmile bude ve správné poloze.
2. Umístěte kolo do vidlice. Zasuňte osu do pravé patky vidlice (z pohledu jezdce). Při zasouvání osy se ujistěte, že text na ose směřuje nahoru a příčný kolík je ve svislé poloze. Páčka osy bude mířit ven směrem dopředu vidlice.
3. Otočte páčku o 90° po směru hodinových ručiček.
4. Přitlačte páčku směrem nahoru do polohy zavřeno, čímž uzavřete pevnou osu. Pokud musíte vynaložit příliš velké množství síly

k uzavření páčky, upravte napětí pomocí nastavovacího kolečka umístěného pod páčkou. Pro snížení napětí otáčením kolečka po směru hodinových ručiček. Otáčením proti směru hodinových ručiček zvýší napětí osy, pokud jde páčka příliš zlehka při jejím zavírání.



TABULKA 1: MINIMÁLNÍ PRŮCHODNOST

MODEL VIDLICE	MINIMÁLNÍ PRŮCHODNOST VIDLICE (obrázek A)	MAXIMÁLNÍ ŠÍŘKA PNEUMATIKY (obrázek B)
R7	12,5 mm	60 mm
MATCH TOWER MINUTE CIRCUS	9,5 mm	63 mm

TABULKA 2: MĚŘENÍ PRŮVĚSU

ZDVH VIDLICE	PRŮVĚS V KLIDOVÉM STAVU
80 mm	12 až 16 mm
100 mm	15 až 20 mm
120 mm	18 až 30 mm
130 mm	26 až 33 mm
140 mm	27 až 36 mm

TABULKA 3: UTAHOVACÍ MOMENTY

POLOŽKA	UTAHOVACÍ MOMENT
Šrouby stahující patky duté osy	3,4 až 4,5 Nm
Remote Lockout páčka na řídítka - objímka	0,5 až 0,7 Nm
Remote Lockout páčka na řídítka - šroub pro upevnění lanka	0,3 až 0,6 Nm

ZÁRUČNÍ LIST

Modelová řada:

Model:

Rok:

Výrobní číslo:

Jméno zákazníka:

Adresa zákazníka:

.....

Datum prodeje:

Razítko a podpis prodejce:

Záznamy o provedených opravách:

